

Med anbefalingerne "Den gode antenneinstallation" vil foreningen sætte fokus på modernisering af husets antenneinstallation. De seneste 25 år er foreningen gået fra at sende 5 tv-kanaler til 80 tv-kanaler samt hurtig bredbånd. I 2013 starter 4G mobil bredbånd på 800 MHz båndet som hidtil har

KORREKT INSTALLATION

For at få mest glæde af din kabel-tv pakke hos Eriksminde Antenneforening, kræver det at du har en korrekt udført antenneinstallation i huset. Det vigtigste i en antenneinstallation, er at den er sikret mod forstyrrelser udefra.

Forstyrrelser på tv-signalet skyldes i langt de fleste tilfælde dårlige eller defekte kabler, fordelere og installationer i huset.

Nedenfor er vist typiske fejlkilder - disse beskytter ikke nok imod forstyrrende signaler og bør skiftes ud.

Du skal undgå nedenstående:



Kabler med plastikkappe der kan tages af og på.



Kabler med synlige skader



Kabler med forkerte eller dårlige samlinger

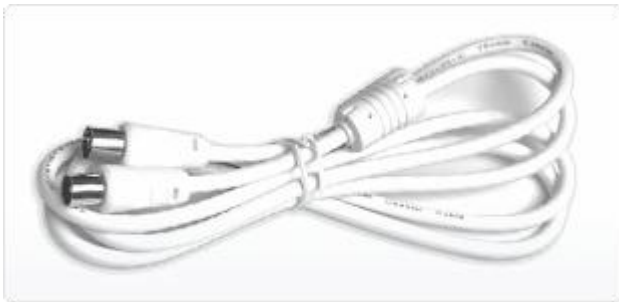
DE RIGTIGE ANTENNESTIK

For at garantere et ordentligt signal, og dermed billedkvalitet, er det vigtigt at bruge et kabel der er sikret godt mod forstyrrelser udefra.

Både antennekabel og antennestik skal være af godkendt kvalitet. Køb derfor altid kabler der er Stofa Approved, Yousee Approved eller Class A godkendt. Gode kabler koster lidt mere end de helt billige kabler, men pengene er givet rigtigt godt ud!

De gamle antennestik med en plastikkappe der kan tages af og på duer **IKKE** i en antenneinstallation da de er meget modtagelige overfor forstyrrelser.

Godkendte antennekabler har enten færdigstøbte stik, men man kan også samle sit eget kabel med afskærmede stik (HF-tætte).



ovenfor: godkendte, færdigstøbte stik.



ovenfor: godkendt stik med afskærmet kappe.

Undgå at bøje kablet for hårdt om hjørner og lignende. Det kan skade kablets evner til at videreføre signalet optimalt. Der må selvfølgelig heller ikke være synlige brud eller samlinger (se eksempler herpå øverst).

ANTENNEDÅSER OG -FORDELERE

Antennedåser og -fordelere bruges til at fordele signalet, enten fra der hvor signalet kommer ind i huset og ud til flere antennedåser, eller til at tilslutte to fjernsyn til én antennedåse, hvis der f.eks. ikke er mulighed for at montere en ekstra antennedåse. Nedenfor ses eksempler på Class A godkendte fordelere.



ovenfor: eksempler på Class A godkendte fordelere.

Nedenfor ses et eksempel på en fordeler, der anvendes til at tilslutte to fjernsyn til én antennedåse. Der findes mange varianter af denne fordeler. Kvaliteten af dem er desværre også meget svingende, hvorfor disse ikke kan anbefales.



Det er altid en god idé at teste kvaliteten af en fordeler i din installation, ved at tilslutte dit TV direkte til antennedåsen udenom fordeleren.

Bemærk: at for hver gang du sætter en fordeler på dit signal, taber signalet styrke. Har du mere end to fjernsyn tilsluttet i huset, vil det ofte være nødvendigt at montere en antenneforstærker.

ANTENNEFORSTÆRKERE

Antenneforstærkere bruges i stedet for en fordeler, hvis signalet skal fordeles til mange antennedåser i hjemmet.

Nedenfor er vist eksempler på forstærkere med henholdsvis 4 og 8 udgange



OPLEVER DU FEJL PÅ DIT BILLEDE?

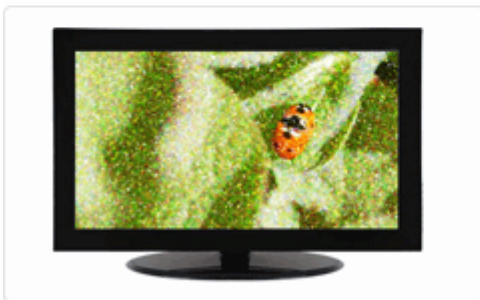
Fejl vil typisk optræde på en af følgende måder: Udfald af signal på én eller flere kanaler, sort skærm, pixelering af billedet eller grynet signal.



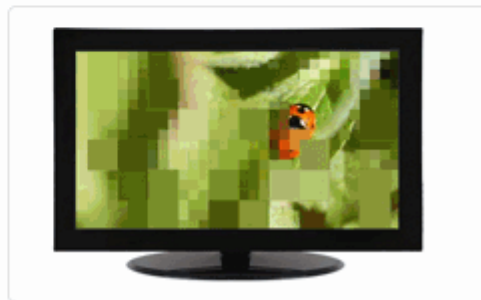
Udfald af signal



Udfald af signal på flere kanaler



grynet billede



pixeleringer på billedet

For monteringsvejledninger, videoer og flere gode råd om korrekt antenneinstallation besøg hjemmesiden

www.Homeconnect.me



Oplever du en af disse fejl kan du evt. prøve en eller flere af nedenstående:

Tjek dette	Forklaring
Tjek at dit tv er indstillet på den rigtige indgang	Et tv kan indstilles til at modtage signal fra forskellige kilder. Oplever du sort skærm på et enkelt af husstandens tv-apparater, skal du tjekke at dit tv er indstillet til at modtage enten det digitale signal DVB-C.
Tjek alle kabler, fra første stik/antennedåse i huset og frem til dit tv	Et dårligt, løst eller beskadiget kabel kan give manglende signal eller støj i billedet. Modtager du digitalt signal kan du opleve pixeleringer hvor billedet brydes op i små blokke.
Sæt tv-apparatet direkte til første antennedåse	For at minimere fejlkilder i stik, kabler eller fordelere kan du med fordel tilslutte et tv til den første antennedåse i installationen. Forsvinder fejlen når du gør dette, skal fejlkilden findes i resten af din installation. Er dette ikke muligt pga. afstand, skal du sørge for i det mindste at tjekke tv-signalet uden andet udstyr tilsluttet (DVD-afspillere, harddiskoptagere o.lign.)
Tjek evt. antenneforstærkere	En antenneforstærker kan, hvis den er defekt, give manglende signal. Ligeledes vil forstærkeren give manglende signal såfremt den ikke er sat til 230v strøm. Vær opmærksom på at nogle antenneforstærkere har indstillinger der bør foretages af en tekniker.
Genstart dit tv-udstyr	Har du udstyr tilsluttet dit tv, som f.eks. en digital modtager, kan du prøve at genstarte disse (fjern strømmen og tilslut derefter igen)
Tjek andre tv i husstanden	Hvis du kun oplever dårligt signal på et enkelt apparat, skyldes fejlen formentlig et dårligt stik, et dårligt kabel eller en dårlig samling i din interne installation. Opleves fejlen på alle apparater i husstanden, skal du tjekke fra første stik / antennedåse, og du skal tjekke om evt. antenneforstærkere ER tilsluttet 230v strøm.
Spørg naboen, om vedkommende også har problemer	Det er en stor hjælp for os, hvis du spørger din nærmeste naboer om de oplever de samme problemer som dig. Hvis de gør, er der stor sandsynlighed for at fejlen ikke ligger i din egen installation, og en tekniker skal tilkaldes. Bemærk: såfremt fejlen findes i din egen husinstallation, vil du skulle betale for udbedringen direkte til teknikerten. Du bør derfor tjekke din installation før du tilkalder en tekniker.
Kontakt GE Teknik	Hvis du har tjekket din installation og fortsat oplever fejl kan du kontakte GE Teknik som vedligeholder vores antennenet (kabel- og fibernet). GE Teknik kan kontaktes på telefon 6168 8230. Er fejlen på det fælles antennenet kan GE Teknik kontaktes alle dage 9 - 21. Er fejlen i din egen installation kan GE Teknik kontaktes mandag - fredag 9-16.

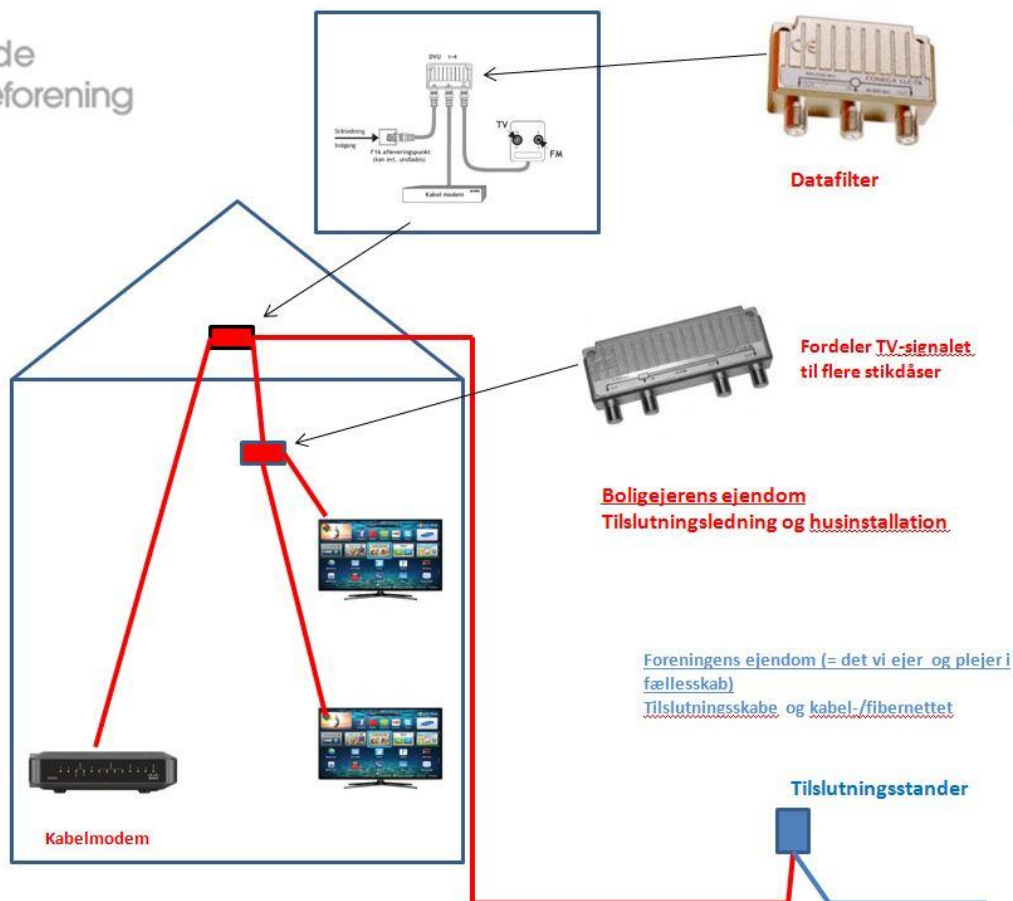
Anbefalinger om komponenter i antenneinstallationen

<p>TV signaler er sårbare og kan let forstyrres af andre elektriske signaler. Derfor skal antenneinstallationen være i orden. Det betyder, at antennekabler, stik og samlinger skal være tætte, så andre signaler ikke kan komme ind og ødelægge billedet. Køb tætte kabler og stik. Køb hos professionelle antenneinstallatører. Tætte kabler og stik koster mere end utætte – måske en hundredelap mere – men det er en lille udgift sammenlignet med en fladskærm til 5000.</p>	
<p>STIKDÅSEN PÅ VÆGGEN Skærmen er ført helt ind til to mm fra skruen, og det bronzefjedrende dæksel lukkes ned over, så dåsen er fuldstændig tæt.</p>	
<p>ANTENNEKABLET Dobbelt-skærmet med folie og en flettet strømpe af kobbertråd. Minimumskrav til tæthed er 85 dB. Antennekabler må ikke bøjes i skarpe vinkler. Hvis du sætter antennekablet fast, så lad være med at hamre en kabelclips ned over kablet, så det deformeres</p>	

<p>SAMLINGER Hvis kabler skal samles, skal det gøres med krympede F-connectorer</p>	
<p>TILSLUTNINGSKABEL Kablet fra vægdåse til tv apparat skal være af god kvalitet. Skærmen skal være ført rigtigt gennem stikkene. Ferritkernerne (de to muffe omkring kablet) opsamler den støj, som kryber på skærmens yderside.</p>	
<p>ANTENNESTIK Hvis du selv monterer kabler og stik. Så køb kabel af god kvalitet og stik, der er tætte (metalstik, der klemmes helt sammen om kablets skærm).</p>	
<p>DET GODE BILLEDE Når din antenneinstallation er tæt, skulle billedet på din fladskærm være perfekt.</p>	

Har du bredbånd fra Eriksminde Antenneforening skal der være installeret et up-to-date datafilter i husets antenneinstallation.

Eriksminde
Antenneforening
September 2013



Datafilter DVU 1-4 er up-to-date (kan installeres af GE Teknik, tlf. 6168 8230).

